

# H2D - Enjeux et conflits dans le monde après 1989

## I. De la domination américaine à un monde multipolaire

La chute du mur de Berlin en 1989, l'implosion et la dissolution de l'URSS en 1991 font des USA l'unique superpuissance mondiale. On parle de situation hégémonique (=un Etat domine les relations internationales et impose son modèle culturel, ses décisions sans réelles résistances).

Le monde est donc unipolaire autour des USA qui se comportent comme le "gendarme du monde". Dès 1990, les USA entendent instaurer un "nouvel ordre mondial".

Basé sur le respect du droit international autour de l'ONU.  
Promouvoir les droits de l'Homme  
Renforcer le rôle de l'ONU

Vidéo 1

Le nouvel ordre mondial est mis à l'épreuve lors de la guerre du Koweït. en 1991. L'Irak est accusé par les USA d'avoir envahi illégalement et annexé le Koweït pour s'emparer de ses ressources. Le conseil de sécurité de l'ONU, à la demande des USA, réunit une coalition de 29 pays contre l'Irak.

Au cours des années 2000, l'hégémonie américaine est ébranlée.

Attentats de 2001 contre les USA

Vidéo 2

Les Etats-Unis ne sont plus cet Etat invincible ! Ils sont atteints dans leur coeur économique (World Trade Center), dans leur coeur militaire (Pentagone) et leur coeur politique (attentat manqué sur la Maison blanche).

Intervention des USA en Irak en 2003

Vidéo 3

Les USA veulent mener une coalition contre l'Irak qu'ils accusent d'avoir participé à des attentats. Mais plusieurs pays y sont opposés comme la France ou la Chine. La France utilisera même son droit de veto pour empêcher cette intervention. Mais le 20 mars 2003, les Etats-Unis lancent quand même l'attaque en violation de la charte des Nations Unies.

Apparition de nouveaux rivaux

Economiquement, l'Union européenne et le Japon deviennent des concurrents économiques sérieux. Des pays, regroupés sous le terme de BRICS (Brésil, Russie, Inde, Chine, Afrique du Sud) veulent se faire une place sur la scène internationale.

Le monde devient petit à petit multipolaire, cela veut dire qu'il s'organise autour de plusieurs puissances qui s'allient et/ou s'affrontent selon les sujets.

## II. Un monde instable et complexe

On y trouve des pôles de puissance comme les USA, l'Union européenne, le Japon et les BRICS notamment la Chine.

Des conflits sont hérités de la guerre froide et ne sont pas encore réglés comme en Afghanistan, en Corée, en ex-Yougoslavie. Des guerres civiles ont éclaté comme en Somalie ou au Rwanda. Une cyberguerre est en train de voir le jour et la piraterie moderne se développe.

La question terroriste est importante autour de groupes comme Al Qaïda ou Daesh qui imposent une lecture déformée du Coran et pratiquent des attentats comme ceux de Paris en 2015.

5 grandes zones de conflit :

- Asie centrale
- Afrique de l'ouest
- Corne de l'Afrique
- Sahara
- Moyen-Orient



## Le génocide de 1994 au Rwanda

6 avril **1** ✖  
L'avion du **président Juvénal Habyarimana**, un Hutu, est abattu

7 avril **2**  
**Premières tueries** de Tutsis à Kigali.  
Extension rapide à tout le pays

8 avril **3**  
Le **Front patriotique rwandais (FPR)**, tutsi, lance l'offensive vers Kigali

9-16 avril  
Évacuation des Occidentaux

21 avril  
L'Onu réduit de 2 500 à 270 ses casques bleus

12 mai  
Un responsable de l'Onu parle de «**génocide**»

**Mi-mai**  
Environ 80% des massacres déjà commis

– Régions touchées +

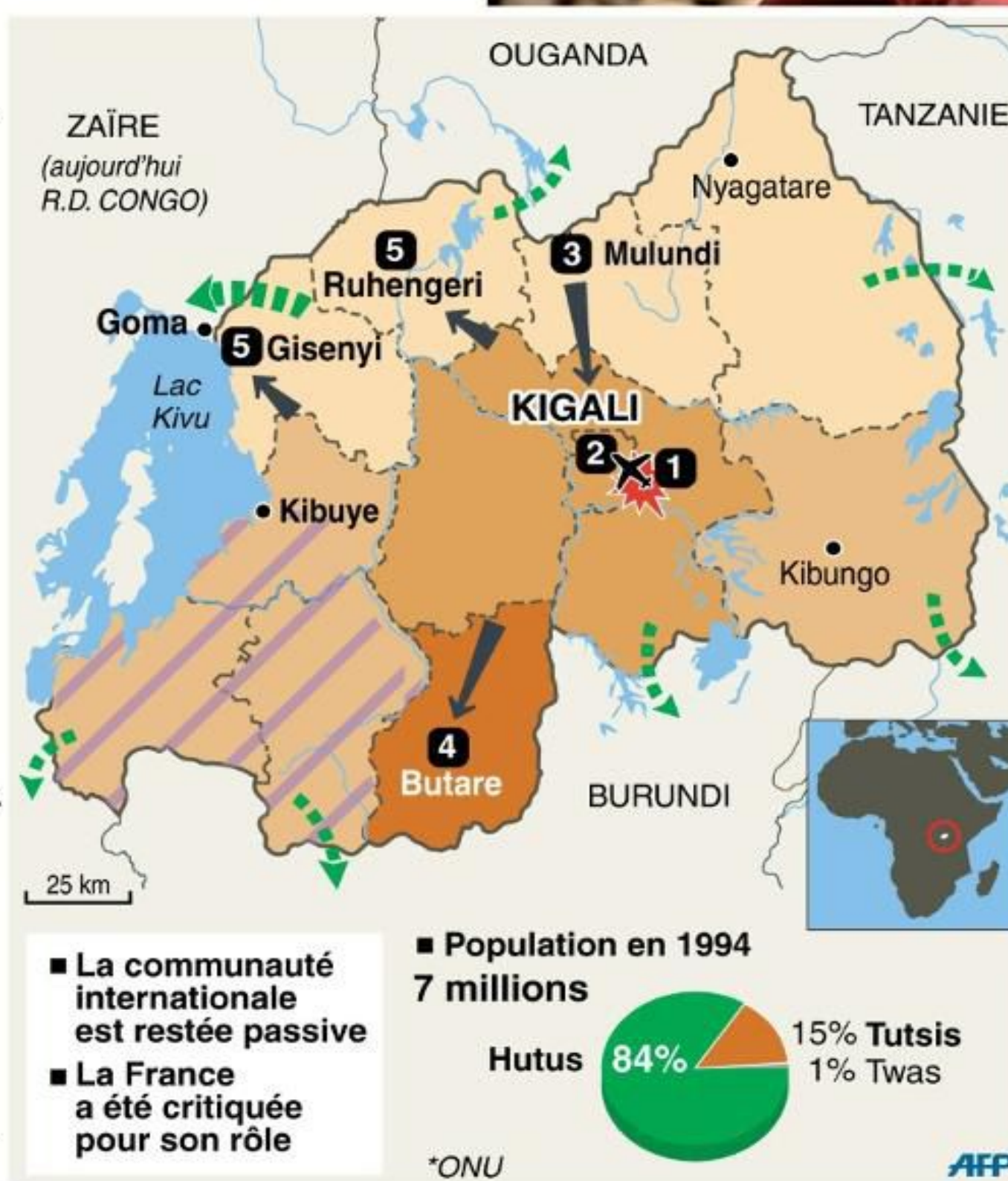
23 juin   
La **France** lance l'opération **Turquoise**.  
Création d'une zone humanitaire sûre

4 juillet **4**  
Le **FPR** prend Kigali et Butare

13 juillet   
Exode de 2 millions de Hutus

17 juillet **5**  
Le FPR prend Ruhengeri et Gisenyi.  
**Fin de la guerre**

**800 000 morts**  
**Le massacre de Tutsis et de Hutus modérés a duré 100 jours\***



En 1994, sur le sol africain, au Rwanda, une ethnie appelée les Hutu décide de tuer une ethnie rivale nommée les Tutsi. Ce sont alors 100 jours de massacre qui s'ouvrent devant une communauté internationale divisée qui préfère bien souvent détourner le regard. On estime à 800 000 le nombre de victimes tuées par le pouvoir extrémiste. Le rôle du gouvernement français doit encore être éclairci dans ce massacre.

Le Rwanda est une ancienne colonie belge. La société est divisée traditionnellement en deux groupes : des paysans, les Hutu qui représentent 84% de la population du pays, et les Tutsi, des propriétaires de troupeaux qui constituent 15 % de la société. Les colons belges s'appuient sur cette division pour gouverner et favorisent les Tutsi.

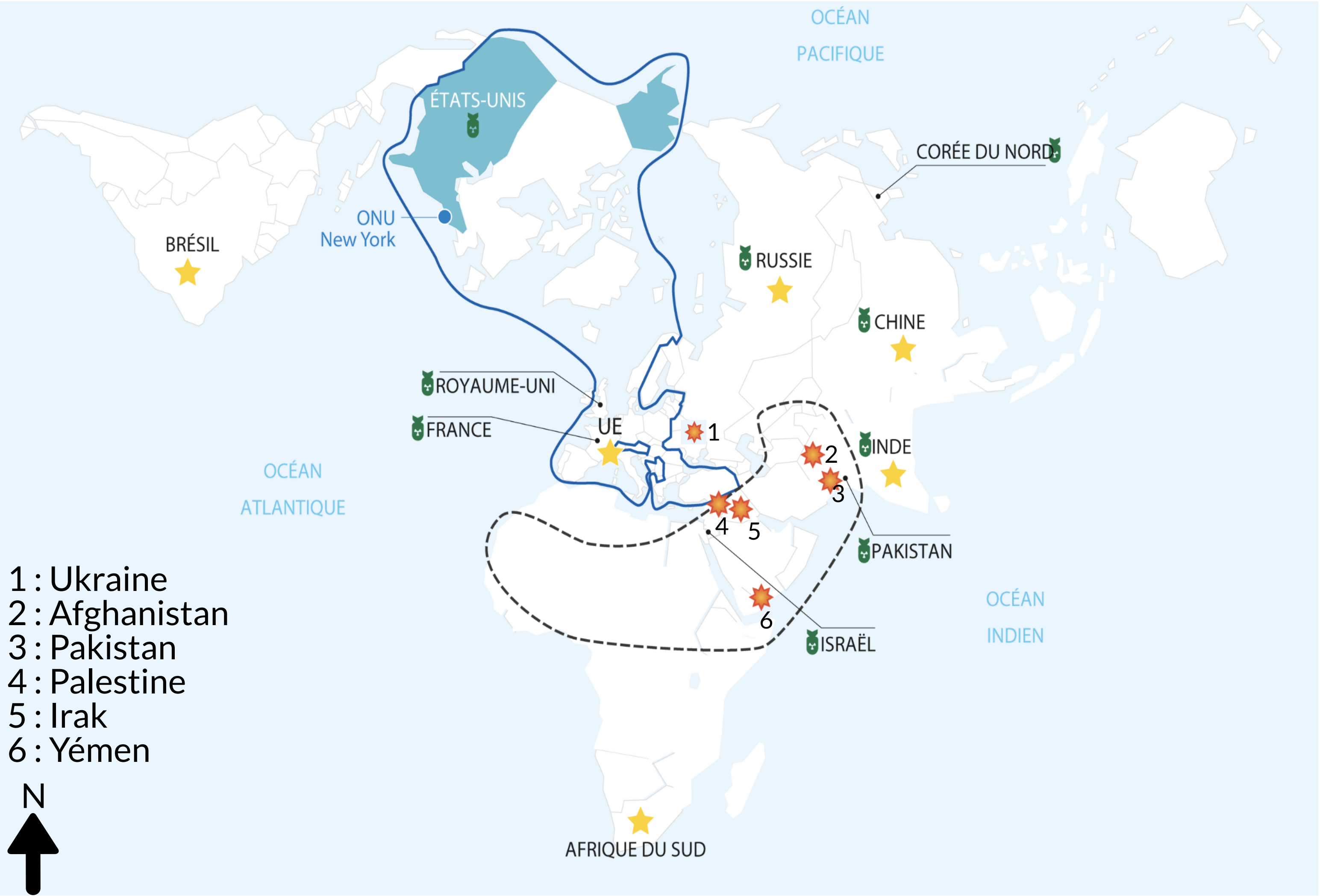
En 1962, le Rwanda devient indépendant et les Hutu s'emparent du pouvoir : 100 000 Tutsi sont tués et 300 000 fuient. Dans les décennies qui suivent, certains revendiquent leur droit au retour et mènent des actions violentes au sein du FPR (Front patriotique rwandais).

En octobre 1990, une rébellion Tutsi entre en force au nord-Rwanda : une guerre civile commence. Le gouvernement français décide alors de fournir des armes aux Hutu et entraînent l'armée régulière rwandaise. Des massacres sont perpétrés. De multiples acteurs, jusqu'aux services secrets français, informent la France que le gouvernement Hutu organise un programme de "Purification ethnique", mais les hommes politiques semblent ignorer les massacres. En août 1993, avec l'aide de la France, les accords d'Arusha prévoient l'arrêt des combats, le retour des exilés Tutsi et le partage du pouvoir.

Mais le 6 avril 1994 le président rwandais meurt : son avion est abattu par deux missiles. Les Hutu s'emparent alors du pouvoir et le génocide des Tutsi commence. Les massacres sont commis par l'armée rwandaise, des milices et une partie de la population. De nombreuses zones d'ombre continuent aujourd'hui encore à entourer les circonstances de ce massacre (la boîte noire de l'avion a disparu, la formation du gouvernement intérimaire semble suspecte, les livraisons d'armes par les Français continuent en plein génocide...). Il faut attendre juin 1994 pour que le gouvernement français agisse et lance l'opération Turquoise avec pour objectif de sauver le maximum de personnes des massacres. Mais des zones d'ombre entourent encore cette opération notamment sur le fait qu'elle aurait pu servir à faciliter la fuite des génocidaires.



Carte des conflits mondiaux depuis 1991



Légende

I. Un monde multipolaire

- Hyperpuissance américaine
- Pays membres de l'OTAN
- Siège de l'ONU
- Principales puissances concurrentes des USA

II. De nouvelles menaces

- Régions de l'arc de crise : base arrière du terrorisme
- Pays détenteurs de l'arme atomique
- Principaux conflits internationaux

Fiche d'objectifs pour réviser

**Je dois être capable de connaître la signification des mots-clés suivants :** Monde bipolaire, Monde unipolaire, Monde multipolaire, Hyperpuissance, Guerre civile, Purification ethnique, Génocide, Terrorisme.

**Je dois être capable :**

- De situer dans le temps les repères historiques suivants : Fin de la guerre froide (1991), Génocide au Rwanda (1994), Attentat du World Trade Center (2001).
- De localiser la superpuissance américaine, les puissances émergentes et les principaux foyers de conflit dans le monde depuis 1989.
- D'expliquer que le monde actuel est multipolaire et complexe.
- D'expliquer en quoi le conflit le génocide du Rwanda témoigne de la complexité du monde actuel.
- D'expliquer à quels nouveaux conflits le monde est confronté.